

Le parage fonctionnel des bovins :

Lire le passé...et l'avenir du troupeau sous les pieds des vaches.

Si les pieds des bovins ne sont pas la première préoccupation de l'éleveur, ils n'en restent pas moins à l'origine de pertes de performances non négligeables en cas de lésions.

Toute dégradation de la locomotion entraîne des chutes de productivité de la vache qu'elle soit laitière ou allaitante. Quant aux taureaux reproducteurs, les difficultés à saillir occasionnées par les affections des membres postérieurs ne peuvent que diminuer la fertilité et augmenter l'intervalle vêlage-vêlage !

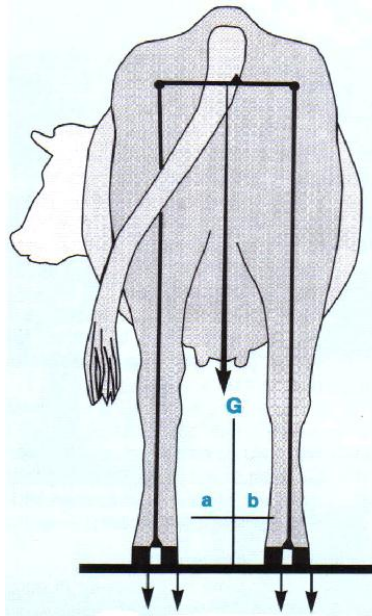
Les troubles de la bonne santé des pieds et de la boîte cornée sont classables en plusieurs groupes selon leurs origines : maladie infectieuses, maladies métaboliques, affections mécaniques, avec de nombreuses relations croisées entre ces différentes pathologies.

Pour exemple, une liste non exhaustive des termes utilisés pour désigner ces anomalies :

abcès de la sole, bleime , cerise, ulcère de la sole, coloration jaune de la corne, concavité, cerclage de la muraille, corne friable, décollement de la sole , décollement du talon, érosion de la corne du talon, fistule en talon de l'onglon interne fracture de la corne, limace, nécrose de la pince , ouverture de la ligne blanche, panaris, dermite interdigitée, rotation de l'onglon, seime, seime cerclée, seime longitudinale externe, seime longitudinale interne, dermatite digiteé, etc...

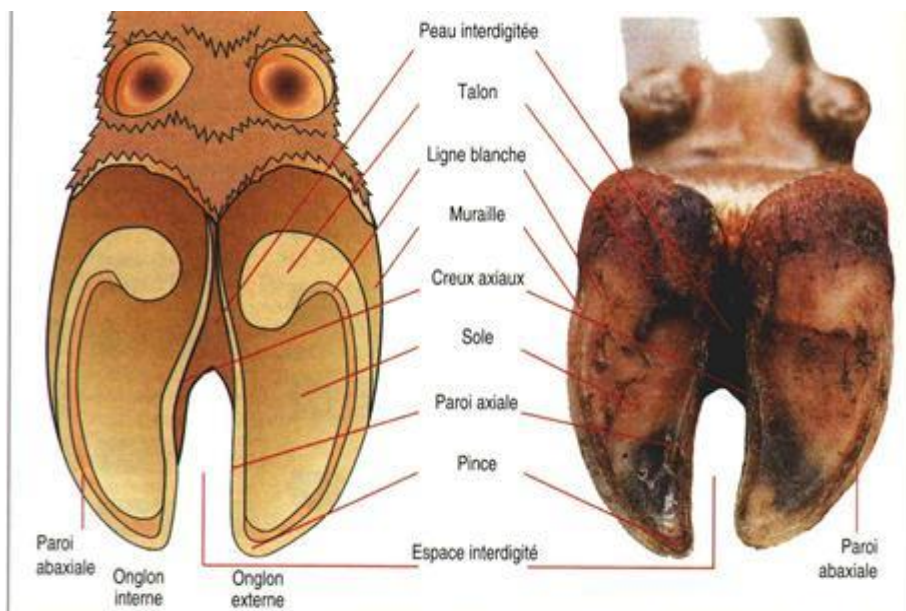
ANATOMIE DU PIED DES BOVINS :

Aux antérieurs comme aux postérieurs, ce sont les « aplombs » de l'animal qui vont déterminer l'onglon le plus chargé, le plus sollicité par les contraintes mécaniques.



Pour un aplomb parfait, doigt du pied du bovin

, la charge sera répartie de façon symétrique sur chaque













Selon les contraintes mécaniques, mais aussi l'alimentation, les phases de changement métabolique, ou encore les troubles de croissance, la structure osseuse du pied peut se déformer et déformer la boîte cornée, OU L'INVERSE !... les parties kératinisées et/ou les tissus mous vont provoquer un changement de position du squelette (par phénomène vasculaire pur et douleur des tissus mous ou tout simplement apparition d'une douleur à l'appui par traumatisme des structures cornées du pied).

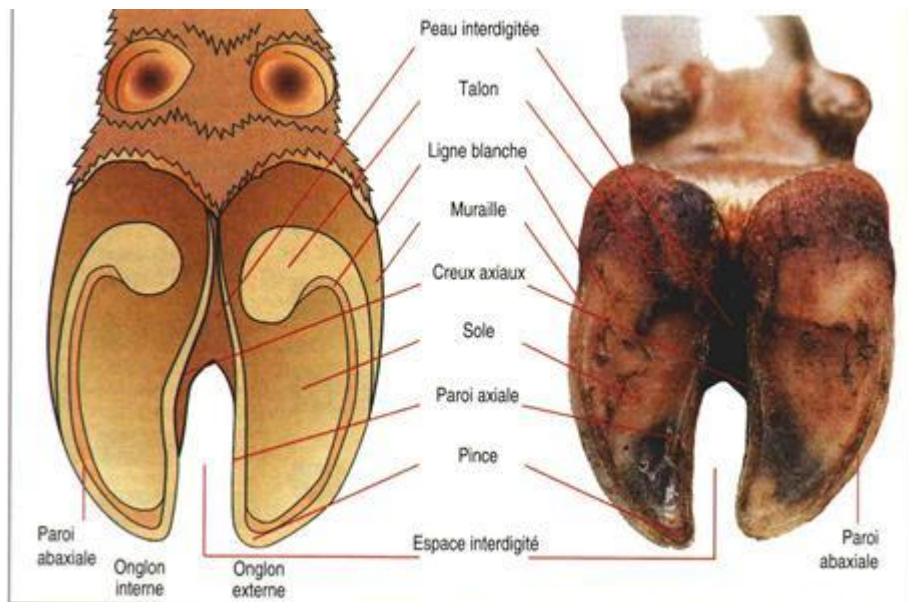
COMMENT REPERER LA DOULEUR :

Observations cliniques :

Les boiteries s'accompagnent toujours d'une modification de la ligne du dos, des mouvements de la tête, du port de la queue, et surtout de la longueur des foulées au sol du ou des membres concernés, jusqu'au défaut d'appui et/ou au refus de se lever.

<p>Note de motricité Description clinique :</p> <p>1 Normale Description : Se tient debout et marche normalement. Les jambes sont bien placées.</p>	<p>1 Position du dos à l'arrêt : plat</p> 	<p>Position du dos en marche : plat</p> 
<p>Note de motricité Description clinique :</p> <p>2 Légèrement boiteuse Description : Se tient debout avec le dos plat mais courbe le dos en marchant. La démarche est légèrement anormale.</p>	<p>2 Position du dos à l'arrêt : plat</p> 	<p>Position du dos en marche : courbé</p> 
<p>Note de motricité Description clinique :</p> <p>3 Modérément boiteuse Description : Se tient debout et marche avec le dos courbé. Engambes courtes avec une ou plusieurs pattes.</p>	<p>3 Position du dos à l'arrêt : courbé</p> 	<p>Position du dos en marche : courbé</p> 
<p>Note de motricité Description clinique :</p> <p>4 Boiteuse Description : Se tient debout et marche le dos courbé. Favorise une ou plusieurs pattes mais peut encore mettre du poids sur elles.</p>	<p>4 Position du dos à l'arrêt : courbé</p> 	<p>Position du dos en marche : courbé</p> 
<p>Note de motricité Description clinique :</p> <p>5 Gravement boiteuse Description : Dos courbé, refuse de mettre du poids sur une seule patte. Peut refuser ou à beaucoup de difficultés à se lever.</p>	<p>5 Position du dos à l'arrêt : courbé</p> 	<p>Position du dos en marche : courbé</p> 

Utilisation de la pince à sonder :



Une fois l'animal correctement contenu et le pied correctement nettoyé, en l'absence de lésion visible à l'œil nu ou de réaction à la palpation pression aux doigts, il sera utile de « sonder » les structures profondes du doigt avec cet instrument. Le seuil de tolérance à la douleur sera abaissé sur les zones lésées en profondeur sensibles à la pression.



DU PARAGE FONCTIONNEL AU PARAGE CURATIF



Plusieurs techniques existent pour disposer le pied du bovin à hauteur de l'opérateur (levage par des sangles, dispositif mobile au cornadis, en logette, treuil à la verticale des ischiens pour les postérieurs, etc....) Cependant, la cage de contention, surtout en allaitant, reste le moyen le plus sûr de contrôler les efforts de l'animal et du pareur et de travailler en sécurité.

Objectif : rétablir l'équilibre... Pincettes à parer, reinettes, râpes, éventuellement disque abrasif, et bien entendu, nécessaire à pansement (rouleau de ruban adhésif type toile tissée; compresses non stériles, coton hydrophile, Bétadine solution dermique, teinture d'iode).



AVANT :



PENDANT :

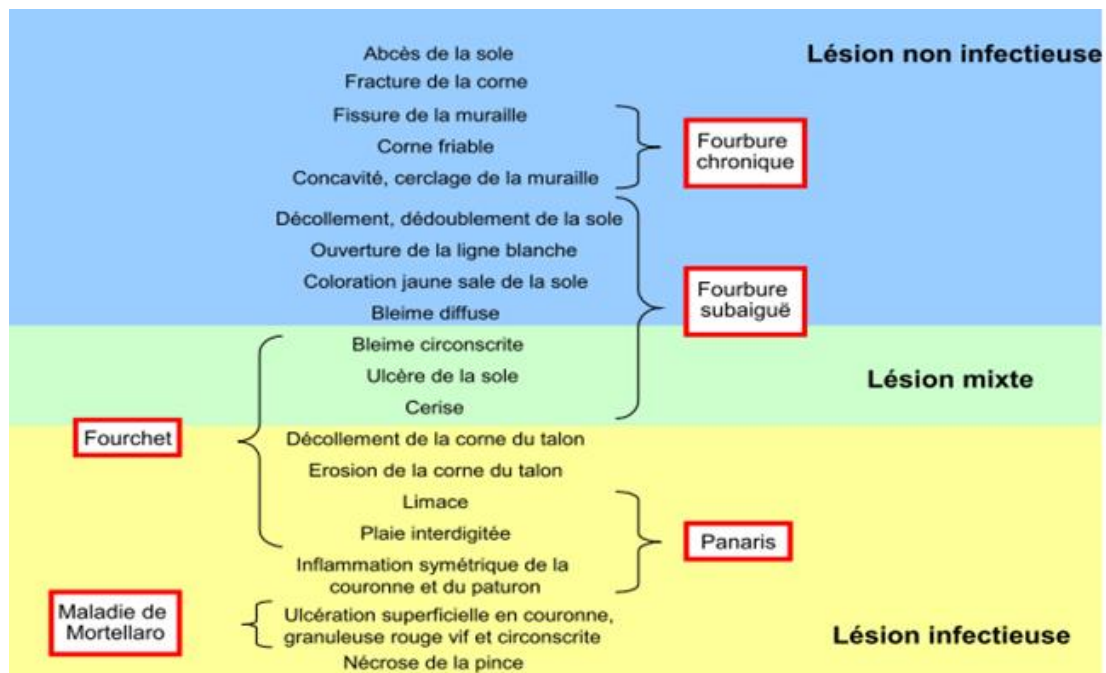


APRES :

Dans le prolongement des mesures fonctionnelles puis curatives, les pédiluves seront à utiliser avec précaution et choix raisonné ! Dans le cas de la dermatite digitée, par exemple, l'usage d'un milieu aqueux reste très controversé, le risque de dissémination de la maladie étant prouvé si certaines conditions ne sont pas respectées.

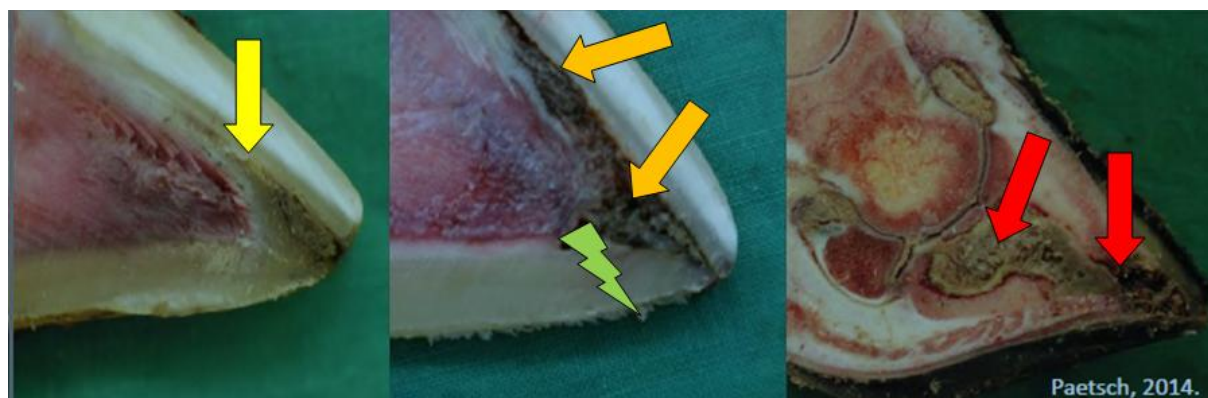
Un prochain article fera le tour d'horizon des substances et moyens techniques utilisables en prévention comme en traitement.

REPARTITION DES CAUSES D'AFFECTION DU PIED SELON LA NATURE TRAUMATIQUE OU INFECTIEUSE



Le cas de la nécrose de la troisième phalange :

Cette affection aléatoire s'avère du plus mauvais pronostic ; classiquement causée par un traumatisme de la sole à l'endroit de l'extrémité distale de la troisième phalange elle peut aussi être présente à la suite d'une fourbure, par écrasement de la sole après nécrose des vaisseaux du podophylle de la troisième phalange.



Paetsch, 2014. De gauche à

droite, décollement des feuillets puis nécrose vasculaire et enfin développement d'un sepsis jusqu'à l'ostéite et l'arthrite septiques.

Une perforation en ⚡ occasionnera la même pathologie, traumatique d'abord, infectieuse ensuite !.

En théorie , pour le parage fonctionnel,

SIX ETAPES :

1. Mesurer et marquer la longueur optimale de l'onglon : 7,5 cm
2. Couper l'onglon interne à cette longueur
3. Couper l'onglon externe à la même longueur
4. Aménager la surface portante de l'onglon interne en respectant la hauteur du talon et en dégagant bien la ligne
5. Aménager aussi la surface portante de l'onglon externe
6. Réaliser le creux axial

Pour finir : La nature des sols :

Que ce soit en bâtiment ou en extérieur, il est évident que l'objectif est de laisser évoluer le pied de l'animal sur un sol non traumatisant et « hygiénique » !

En conclusion, les facteurs environnementaux, alimentaires, métaboliques, infectieux vont tous agir sur la qualité de la corne et la biomécanique du pied des bovins. Différentes affections récurrentes peuvent révéler des antécédents d'erreurs de gestion du troupeau, et de la même façon, un examen des pieds de l'ensemble du troupeau va

permettre de faire de la prévention et du parage fonctionne avant d'en arriver au parage curatif et aux pertes au bilan. Si la pathologie du pied des bovins est multifactorielle, la correction des troubles demande de passer en revue tous ces facteurs.

